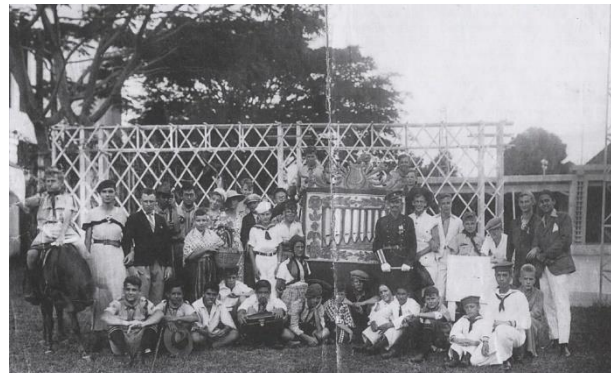




Pierre (Piet) Charles Bersma is geboren op 3 juli 1921 te Rotterdam. Hij was de zoon van Piet Bersma (1895-1980) en Niesje van der Linde (1892 - 1963). Zijn ouders trouwden in 1921 in Den Haag. Piet had twee boers, Jan Roelof (9 oktober 1922, Batavia) en Rudolf (Ruud) Nico (28 augustus 1927, Harderwijk). Hun moeder was eerder getrouwd en uit dat huwelijk werd een dochter geboren. Hun vader was kapitein bij de militaire administratie. Ze woonden in Bandung. In 1934 gingen ze met verlof naar Nederland.

De drie broers waren scout bij Groep 1, Kaki, in Bandung. Hun groep deed mee aan festiviteiten ter ere van het huwelijk van Prinses Juliana en Prins Bernhard in 1937. Ze beelden een marktscene uit samen met de scouts van groep 13, Oranje in Bandung. Jan en Piet waren hierbij aanwezig.



Piet jr. werd aan het begin van de oorlog krijgsgevangen gemaakt en geïnterneerd. Hij kwam terecht in Thailand om daar te werken aan de Birmaspoorlijn.

De Birma-Siamspoorweg, Birmaspoorweg of Dodenspoorlijn was een spoorlijn van 415 km tussen Non Pladuk in Thailand (Siam) en Thanbyuzayat in Myanmar (Birma). De spoorlijn was voor de Japanse bezetters nodig om een directe verbinding naar de kust van Birma te creëren, zodat Japanse schepen niet meer om het hele schiereiland hoefden te varen.

Het werk aan de spoorlijn begon op 16 september 1942 en werd 16 maanden later voltooid. Er werd gebruikt van oude spoorlijnen die onder andere op Java en andere bezette gebieden in Zuidoost Azië ontmanteld werden. De Japanners maakte gebruik van krijgsgevangenen en burgers om de spoorlijn aan te leggen. Er werd aan de beide uiteinden van de spoorlijn in Thailand en in Birma begonnen met werken. Alle krijgsgevangenen werden in groepen onder de kampen verdeeld die naast de rivieren Khwae Yai en Khwae Noi waren geplaatst. Als een traject klaar was, ging een groep naar een volgend werkkamp om aan een volgende traject te werken. In de zomer van 1943 werd de zogeheten 'Speedo-tijd' door de Japanners ingevoerd. De dwangarbeiders moesten zich dubbel inspannen om het spoor af te krijgen. De dwangarbeiders ontmoeten elkaar in oktober 1943 in Konkuita.

Tijdens de aanleg stierven per dag gemiddeld 75 arbeiders. 15 000 krijgsgevangenen stierven aan uitputting, ziekte en ondervoeding (7000 Britten, 4500 Australiërs, 130 Amerikanen en 3000 Nederlanders). Daarnaast stierven ongeveer 100 000 Thaise en Indonesische romoesja's en Birmaanse en Maleisische dwangarbeiders bij de aanleg.

Na de voltooiing van de spoorweg in december 1943 bestond het werk uit onderhoud en reparatie van schade door geallieerde bommenwerpers. Ook moest er bijvoorbeeld hout gekapt worden om de stoomtreinen te laten rijden. De werkkampen lagen vaak naast vitale punten van de spoorweg, waardoor bombardementen ook veel slachtoffers en gewonden onder de dwangarbeiders maakten. Op een aantal plekken werden ook hospitaalkampen ingericht. Een deel van de krijgsgevangenen die gewerkt hadden aan de aanleg, werden als dwangarbeider naar Japan verscheept.

Ruud zat tijdens de oorlog geïnterneerd in kamp 4^e en 9^e bataljon in Tjimahi. Hun vader Piet was tijdens de mobilisatie kapitein. Hij werd krijgsgevangen gemaakt en geïnterneerd op Java. Hij zat gevangen in Lands Opvoedings Gesticht in Bandung. Zijn ouders gingen na de oorlog wonen in Magelang.

Zijn broer Jan Roelof is overleden op 30 september 1946 aan boord van Hr. Ms. "Van Kinsbergen". Jan overleed aan de gevolgen van een acute blindedarmontsteking. Het schip was onderweg van Batavia naar Aden. Er was onvoldoende medische kennis aan boord om Jan te behandelen, dus werd om hulp verzocht. Die kwam in de vorm van het Britse ss "Otranto". De scheepsarts van de Otranto kon Jan echter niet meer redden. Hij kreeg een zeemansgraf.

Na de oorlog keerde hij terug naar Nederland. Hij trouwde op 21 februari 1948 in Den Haag met Emmy van den Ent (1927-2017).

Piet overleed op 3 juli 2021 in Rotterdam. Hij werd 100 jaar.

Meer informatie

[Pierre Charles 'Piet' Bersma 1921–2021 – Ameland Genealogie - Stamboom van Ameland \(amelanders.com\)](https://amelanders.com)

[Huwelijk Piet Bersma & Frederik Bersma & Antje van der Wal & Niesje van der Linde & Jan van der Linde & Durvina Ladder op 11 januari 1921 te 's-Gravenhage » Open Archieven](#)

[Japanse interneringskaarten, Surname: Bersma | Nationaal Archief](#)

[Registratie Piet Bersma & Niesje van der Linde & Nina Irene Baumgarten & Pierre Charles Bersma & Jan Roelof Bersma in 1913 » Open Archieven](#)

[De locomotief » 04 jun 1934 - Art. 140 | Delpher](#)

[Moesson | 1 juli 2001 | pagina 9 - Moesson Digitaal Tijdschriftenarchief \(pictura-dp.nl\)](#)

[Moesson | 1 november 2001 | pagina 5 - Moesson Digitaal Tijdschriftenarchief \(pictura-dp.nl\)](#)

[Moesson | 15 mei 1994 | pagina 17 - Moesson Digitaal Tijdschriftenarchief \(pictura-dp.nl\)](#)

[Birma-Siam-spoorweg \(japansekrijgsgevangenkampen.nl\)](http://japansekrijgsgevangenkampen.nl)

[Birma-Siam-spoorweg \(japansekrijgsgevangenkampen.nl\)](http://japansekrijgsgevangenkampen.nl)

[Java-kamp \(japansekrijgsgevangenkampen.nl\)](http://japansekrijgsgevangenkampen.nl)

[LOG Bandoeng \(japansekrijgsgevangenkampen.nl\)](http://japansekrijgsgevangenkampen.nl)

[LOG Bandoeng](#)

[Tjimahi \(japanseburgerkampen.nl\)](http://japanseburgerkampen.nl)

[NAAM \(japanseburgerkampen.nl\)](http://japanseburgerkampen.nl)

[De nieuwe koerier : Maas- en Roerbode : provinciaal Limburgsch dagblad » 10 aug 1943 - Art. 17 | Delpher](#)

[Birma-Siam-spoorweg - Wikipedia](#)

[De Birma-spoorlijn - Spoorlijn van de dood | Historiek](#)
[Birma-Siam Spoorweg - SHBSS](#)

Dit verhaal is onderdeel van *Scouts in de oorlog*, een verzameling verhalen als eerbetoon aan al die (oud) scouts die zich ingezet hebben voor onze vrijheid en hulp aan de medemens of die slachtoffer werden van oorlogsgeweld, in Nederland en het verre oosten. Met de verhalen willen we inspiratie bieden aan de scouts van nu, in hun wekelijkse activiteiten en als voorbereiding op hun bijdrage aan lokale herdenkingen. Kijk op <http://vrijheid.scouting.nl> voor meer informatie en alle andere verhalen.